



# WILD Kids



## Global Hitchhikers

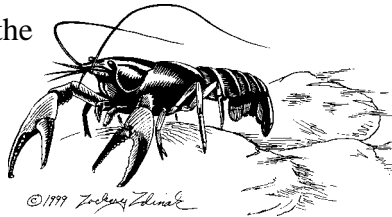
Arizona is home to more than 800 species of fish, amphibians, birds, reptiles, and mammals, and about 3,500 plants. Many are **native** species, but some are **non-native**. Non-native species are plants or animals that have been brought from other places, introduced into Arizona, and are able to survive here. Some came as accidental visitors or hitchhikers, some were brought on purpose to benefit people, and some were brought with good intentions, but turned out to be bad choices. Not all non-native species cause problems, but some do.

Arizona es el hogar de más de 800 especies de peces, anfibios, aves, reptiles y mamíferos, así como de aproximadamente 3,500 especies de plantas. Muchas de estas son especies **nativas**, pero algunas otras son **no-nativas**. Las especies no-nativas son plantas o animales que han sido traídas de otras partes, introducidas en Arizona, y que son capaces de sobrevivir aquí. Algunas vinieron como visitantes accidentales o de aventón, algunas fueron traídas a propósito para beneficiar a la gente, y algunas otras vinieron accidentalmente o fueron traídas con buenas intenciones, pero resultaron ser una mala idea. Aunque no todas, algunas especies no-nativas causan problemas.

### How do non-native species get to Arizona?

Some non-native plants are brought here by animals. For example, seeds are carried in animals' feet or fur, or in their digestive tract. But more often people, intentionally or unknowingly, introduce (bring in) non-native species. Many of our crops, such as corn and soybeans, and most of our livestock, are non-native species.

Bullfrogs and softshell turtles, native to the eastern U.S., were introduced to Arizona as a food source (yum!). Brown trout, from Europe, rainbow trout, from west of the Rockies, and flathead catfish, from the eastern U.S., were introduced for sport fishing in the 1880s. Introduced birds include pigeons, English sparrows, and starlings, which all come from Eurasia.



### ¿Cómo llegan a Arizona las especies no-nativas?

Algunas plantas no-nativas son traídas aquí por animales. Por ejemplo, las semillas son transportadas en las patas o en la piel de los animales o en su tracto digestivo. Pero es más común que la gente, intencional o accidentalmente, introduzca especies no-nativas. Muchas de nuestras cosechas, tales como el maíz y la soya, y la mayoría de nuestro ganado, son especies no-nativas. Las ranas toro y las tortugas de carapacho suave, nativas en el este de los Estados Unidos, fueron introducidas en Arizona como fuente de comida (yum!). La trucha café, de Europa, la trucha arco iris del oeste de las Rocallosas, y el pintontle, del este de los Estados Unidos, fueron introducidas para la pesca deportiva en los años 1880s. Entre las aves introducidas están la paloma, el gorrión inglés y el estornino pinto, todas ellas provenientes de Europa y Asia.

### ¿Pueden las especies no-nativas causar problemas?

La mayoría de las especies no-nativas no son dañinas para las plantas y la vida silvestre nativas, pero hay algunas no-nativas, como los langostinos y las ranas toro, que pueden invadir y apoderarse del hábitat.

### What problems can non-native species cause?

Most non-native species are not harmful to native wildlife and plants. However, some non-natives, like crayfish and bullfrogs, can move in and take over.

Bullfrogs and crayfish, also known as crawdads, have caused some problems in Arizona waterways. Both feed on anything they can catch, including native frogs, tadpoles, and fish. Crayfish also dig up aquatic

Los langostinos y las ranas toro, han causado algunos problemas en las aguas de Arizona. Ambas especies se alimentan de cualquier cosa que puedan atrapar, incluyendo ranas nativas, renacuajos y peces. Los langostinos también exterminan a las plantas acuáticas y puede transformar un

plants, and can turn a clear stream into a mud bog in no time at all. Even though bullfrogs and crayfish can be harmful to native species, they're not bad or mean. They're just doing what comes naturally, looking for food and a place to live. The reason they are so successful in Arizona is because of our mild climate and because the predators that prey on them were not introduced with them.

### What should be done about non-native species?

Most non-native species do not cause problems, so we don't worry about them. But when non-natives threaten native species, we may need to take action. This might include passing laws, such as the *Arizona Game and Fish Department Wildlife Rules* and the *Plant Protection Act*, which regulate the movement of animals and plant pests that can be harmful to the environment. Another way to help native species is to inform people, so they understand the possible problems associated with introduced species.

When non-native species start taking over, we may need to take action. We can dig up and remove unwanted non-native plants, or use chemical pesticides or fire to control them. Another control method is called "bullying the bully." In this method, native species are used to out-compete non-natives.

### How can you help?

1. Begin with your own backyard; plant native species and keep out unwanted weeds.
2. After hiking, camping, or fishing clean your shoes, clothing, and gear to avoid spreading non-native seeds.
3. Don't send potentially harmful plants or seeds through the mail, or take them across state boundaries.
4. **Never release classroom pets into the wild.** Most classroom pets are non-natives and can introduce harmful diseases and parasites into the environment. They also compete with, and prey upon, native species. And even if they're native, they may carry diseases that could be spread to wild animals.
5. Wash down boats and boating equipment and don't dump bait into the water.
6. Tell your friends about this problem.

Research the following non-native species. Where do they come from, how did they get here, and how do they impact Arizona native species? *Lehmann lovegrass*, *New Zealand mudsnail*, *tumbleweed*, *salt cedar*, *hydrilla*, *giant salvinia*, *northern pike*.

riachuelo limpio en un lodazal en un abrir y cerrar de ojos. Aun y cuando las ranas toro y langostinos pueden ser dañinas para las especies nativas, eso no significa que sean malas o crueles. Simplemente están haciendo lo que su naturaleza les dicta, buscar comida y un lugar donde vivir. La razón por la cual son tan exitosos en Arizona es debido a nuestro clima templado y debido a que los depredadores que se alimentan de ellas no fueron introducidos con ellas.

### ¿Qué se debe hacer con las especies no-nativas?

La mayor parte de las especies no-nativas no causan problemas, así que no nos preocupamos por ellas. Pero cuando las especies no-nativas amenazan a las especies nativas, entonces necesitamos tomar acción. Esto puede incluir aprobar leyes, tales como las reglas para la vida Silvestre del *Arizona Game and Fish Department* y el *Acta para la Protección de las Plantas*, que regulan el movimiento de animales y plantas que puedan ser dañinas para el medio ambiente. Otra manera de ayudar a las especies nativas es informando a la gente para que entiendan los problemas potenciales asociados con especies introducidas.

Cuando las especies no-nativas comienzan a invadir, es probable que necesitemos tomar acción. Podemos escarbar y remover las plantas no-nativas no deseadas, o utilizar pesticidas o fuego para controlarlas. Otro método de control es llamado "depredando al depredador." En este método las especies nativas son utilizadas para competir con éxito a las no-nativas.

### ¿Cómo puedes ayudar?

1. Empieza en tu propio patio; planta especies nativas y deshazte de la hierba mala.
2. Después de ir de caminata, acampar o ir de pesca, limpia tus zapatos, ropa y equipo para evitar la dispersión de especies no-nativas.
3. No envíes plantas o semillas potencialmente peligrosas por correo o de un estado a otro.
4. **Nunca sueltes animales utilizados en experimentos en clase.** La mayoría de los animales utilizados en clase son no-nativos y pueden introducir enfermedades y parásitos dañinos al medio ambiente. Además, estos compiten con y cazan a las especies nativas. Y aun siendo nativos, estos animales pueden tener enfermedades que pudieran ser contagiadas a la vida silvestre.
5. Lava lanchas y equipos de pesca después de usarlos y no tires carnada al agua.
6. Cuenta a tus amigos este problema.

Investiga las siguientes especies no-nativas ¿De dónde vienen, cómo llegaron aquí y cómo impactan a las especies nativas de Arizona? *Zacate africano*, *Caracol de tierra Neocelandés*, *Quelites*, *Pino Salado*, *hydrilla*, *salvinia grande*, *lucio*.